



# red kiwi SubTwin Set

Bedienungsanleitung  
User Manual



## Sicherheitshinweise zum Gerät

- **WICHTIG:** Laden Sie den red kiwi S-Line 650 Akku ausschließlich mit dem mitgelieferten USB-Ladegerät.
- Nutzen Sie das red kiwi USB-Ladegerät nicht für andere Akkus.
- Schließen Sie den Akku nicht kurz und werfen Sie ihn nicht ins Feuer.
- Lassen Sie den Akku beim Laden nicht unbeaufsichtigt.
- Schützen Sie das Ladegerät vor Nässe und Feuchtigkeit und fassen Sie es nicht mit nassen Händen an. Nur in trockenen Innenräumen nutzen.
- Setzen Sie die elektrische Zigarette und das Ladegerät keinen extremen Temperaturen aus (z.B. im Fahrzeug an sonnigen Tagen).
- Schützen Sie das Gerät vor starken Erschütterungen, Schlägen und lassen Sie es nicht herunterfallen.
- Stellen Sie keine Gegenstände auf das Ladegerät.
- Verwenden Sie das Ladegerät nicht, wenn das Kabel und/oder das Gerät beschädigt ist.

## Warnhinweise

- Nehmen Sie die Verdampfer, Kerne und die Liquidflasche nicht in den Mund und bewahren sie diese absolut unzugänglich für Kinder auf!
- Entsorgen Sie die verbrauchten Verdampfer und Kerne ebenfalls unzugänglich für Kinder und legen Sie das Gerät / Liquidflasche nicht in Reichweite von Kindern ab!
- Nikotin kann bei Kindern bereits in kleinen Dosen zu schweren Vergiftungserscheinungen oder gar zum Tod führen!
- Nikotin kann abhängig machen.

### Allgemeine Hinweise zum Nikotin (falls vorhanden)

Gewöhnen Sie sich langsam an die richtige Benutzung und Dosierung der e-Zigarette, um eine Überdosierung von Nikotin zu vermeiden. Wenn Sie zu viel konsumiert haben, kann dies zu Schwindelgefühl, Übelkeit oder Kreislauf-Problemen führen. In diesem Fall sollten Sie die Nikotindosis reduzieren oder weniger oft und in größeren Zeitabständen an der e-Zigarette ziehen.

### Austritt von Tankflüssigkeit

Bei falscher Handhabung der Geräte kann unter Umständen Liquidflüssigkeit austreten. Wenn diese in den Mundraum gelangt, bildet sich ein unangenehmer Geschmack. Zur Neutralisierung sollte der Mundraum mit Wasser ausgespült werden.

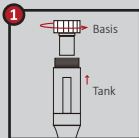
In der Regel ist das Verschlucken geringer Mengen Liquid unbedenklich. Falls trotzdem gesundheitliche Beschwerden wie z.B. Schwindelgefühl oder Kopfschmerzen auftreten, suchen Sie bitte einen Arzt auf.

Die Liquidflüssigkeit kann austreten, wenn man trotz schwach geladenen Akkus sehr stark am Mundstück zieht. Hierdurch kann der Verdampfer nicht die nötige Leistung entwickeln und es könnte vorkommen, dass nicht die komplette Flüssigkeit verdampft wird.

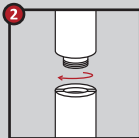
### Richtige Handhabung

- Wechseln oder laden Sie bei nachlassender Dampfleistung den Akku.
- Ziehen Sie weniger intensiv an der Zigarette.
- Legen Sie größere Pausen zwischen den Zügen ein.

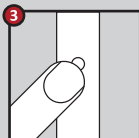
## So nutzen Sie Ihre e-Zigarette richtig



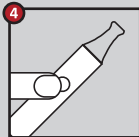
Befüllen des Verdampfertanks: Schrauben Sie die Basis gegen den Uhrzeigersinn ab, bis Sie die Basis abziehen können. Verdampfer leicht schräg halten und Liquid an der Seite und nicht in das Mittelrohr in den Verdampfertank bis unterhalb des Mittelrohrs einfüllen. Basis mit Kern wieder auf den Verdampfer setzen und im Uhrzeigersinn festschrauben.



Schrauben Sie den Verdampfer im Uhrzeigersinn auf den Akku. Achten Sie bitte darauf, dass sich die Gewinde nicht verkanten, da sie dadurch beschädigt werden können.



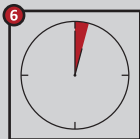
Der S-Line Akku ist mit einem Transportschutz gegen versehentliches Auslösen ausgestattet und befindet sich im Auslieferungszustand im ausgeschalteten Modus. Zum Ein- oder Ausschalten des Transportschutzes drücken Sie die Taste dreimal innerhalb von zwei Sekunden.



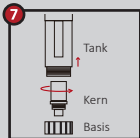
**Drücken und halten Sie den Auslöseknopf des Akkus und ziehen Sie gleichzeitig am Mundstück. Das Gerät ist nur so lange aktiv und produziert Dampf, wie Sie den Knopf gedrückt halten.**



**5** Ziehen Sie langsam und gleichmäßig am Mundstück. Zu heftiges Ziehen kann dazu führen, dass Liquid durch das Mundstück austritt. Außerdem verbessert sich die Dampfleistung mit abnehmender Zugintensität und zunehmender Zuglänge.

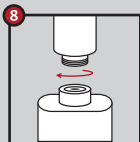


**6** Legen Sie spätestens nach ca. 10 bis 15 Zügen eine Pause ein, die in etwa der Dauer entspricht, die Sie beim herkömmlichen Rauchen bis zur nächsten Zigarette verstreichen lassen würden. Damit kann das Liquid nachfließen und der Verdampfer abkühlen.



**7** Austausch des Verdampferkerns:

Drehen Sie die Basis ab. Drehen Sie jetzt den Kern nach links, bis Sie das Gehäuse abziehen können. Er kann nun gegen einen neuen getauscht werden. Schrauben Sie alles wieder zusammen.



**8** Zum Laden des Akkus schrauben Sie diesen im Uhrzeigersinn leicht in die runde Öffnung des USB-Ladegerätes. Schließen Sie den USB-Stecker entweder direkt an einen PC an oder verwenden Sie einen 220 Volt- (separat erhältlich) oder einen 12 Volt-USB-Adapter.



## **Ergiebigkeit des Tanks**

Der SubTwin Verdampfer ist mit ca. 1,4 ml Liquid gefüllt. Hiermit können Sie etwa 140 bis 190 Züge erzeugen. Dies entspricht etwa 14 bis 19 Zigaretten.

## **S-Line Akku mit Power Control Anzeige**

Die Ladestandsanzeige des S-Line Akkus funktioniert wie eine Ampel: Grün = voll, Gelb = halbvoll, Rot = leer. Wenn der Akku leer ist, blinkt die Status-LED im Taster mehrmals rot auf und das Gerät schaltet ab. Wechseln Sie in diesem Fall den Akku bzw. laden Sie ihn auf. Der Akku zeigt während des Ladevorganges folgende Farben (je nach Ladezustand) im LED-Taster: rot -> grün -> aus. Ist der Akku aufgeladen, dann schaltet sich die LED aus.

## **Ladegerät**

Die LED des Ladegerätes leuchtet während des Ladevorganges rot, bei Ende des Ladevorganges grün. Bei steigendem Ladezustand leuchtet die LED abwechselnd rot und grün. Der Power Control Akku ist dann aufgeladen, wenn das Ladegerät ein grünes Licht und der Akku kein Licht zeigt. Trennen Sie bitte das USB-Ladegerät von der Stromquelle und entnehmen Sie den Akku.

## **Erste Benutzung**

Bei der ersten Benutzung oder wenn das Gerät lange außer Betrieb war, gehen Sie bitte wie folgt vor, um die volle Dampfmenge zu erzeugen: Ziehen Sie etwa fünf Mal „kurz“ (paffen) an der eZigarette. Nach einigen Zügen sollte sich beim Ziehen deutlich Dampf entwickeln. Falls nicht, wiederholen Sie den Vorgang.

## Fehlerbehebung

Bitte überprüfen Sie, ob der Fehler mit nachstehenden Hinweisen behoben werden kann.

Problem	Mögliche Ursachen	Lösung
Gerät funktioniert nicht  	Akku ist leer oder nicht richtig eingesetzt.  Transportsicherung aktiv Kein Kontakt zwischen Akku und Verdampfer	Laden Sie den Akku / setzen Sie den Akku ein. Reinigen Sie das Gewinde und den Mittelpol mit einem Tuch. Transportsicherung deaktivieren. Mittelpol am Akku mit kleinem Schraubendreher vorsichtig bewegen.
Es entsteht zu wenig Dampf	Akku ist leer / Verdampfertank ist leer	Akku laden / Verdampfertank befüllen / Kern wechseln
Akku wird nicht geladen	Ladegerät nicht angeschlossen / Stromausfall	Ladegerät anschließen (Status LED leuchtet rot oder grün) / Stromausfall (Sicherung einschalten) beseitigen
Akkulaufzeit wird immer kürzer	Natürliche Abnutzung der Akkus	Bestellen Sie bei Ihrem Händler oder bei red kiwi einen neuen Akku

Hat ein neu erworbenes Gerät von Anfang an eine schlechte Dampfentwicklung, kontaktieren Sie bitte Ihren Händler für eine Fehlerdiagnose. Eine Reinigung bringt in diesem Fall keine Besserung.



Entsprechend der europäischen Gesetzgebung ist es verboten, elektrische und elektronische Geräte über den Hausmüll zu entsorgen. Bitte entsorgen Sie daher die Geräte über die Rücknahmestelle für Elektroschrott bei Ihrer Gemeinde.

### **Gewährleistung**

Sie erhalten auf dieses Produkt eine Gewährleistung von 24 Monaten ab Kaufdatum. Die Gewährleistung gilt ausschließlich für Herstellungs- und Materialfehler. Ausgeschlossen sind Fehler, die durch Abnutzung, unsachgemäße Behandlung oder Gewalteinwirkung entstanden sind.

Die Gewährleistung für Verschleißteile beträgt 6 Monate. Bei dem Batterieteil (Akku) handelt es sich um ein Verschleißteil. Innerhalb der Gewährleistungsfrist bleibt es der red kiwi GmbH überlassen, die defekten Teile zu reparieren oder gegen gleichwertige auszutauschen. Weitergehende Ansprüche, insbesondere Schadenersatz, sind ausgeschlossen. Als Nachweis des Gewährleistungsanspruches ist ein Kaufbeleg mit Datum erforderlich.

Der Verdampferkern ist ein Einwegprodukt, dass bei sachgerechter Benutzung bis zu 10 komplette Befüllungen ermöglicht. Danach kann die Leistung nachlassen.

Bitte wenden Sie sich bei Defekten an Ihren Fachhändler.





red kiwi

### Safety instructions for device

- **IMPORTANT:** Only use the supplied USB charger to charge the red kiwi S-Line battery.
- Do not use the S-Line USB charger with other batteries.
- Do not short-circuit the battery and do not throw into fire.
- Do not leave the battery unattended during charging.
- Protect the device from moisture and humidity and do not touch it with wet hands. For indoor use (dry) only.
- Do not expose the electronic cigarette and charger to extreme temperatures (e.g. car dashboard in summer).
- Protect the device from excessive vibration and shocks.
- Do not drop it.
- Do not place objects on the charger.
- Do not use the charger if the cable or charger are damaged.

### Warnings

- Do not place the atomizer and the bottle of liquid in your mouth and ensure that they remain completely out of the reach of children.
- Dispose of used atomizer and atomizer cores / liquid bottles out of the reach of children.
- Nicotine can lead to severe symptoms of poisoning or even death to children, even in small doses.
- Nicotine is addictive.



red kiwi

### **General information on nicotine (where available)**

To avoid an overdose of nicotine, slowly accustom yourself using e-cigarettes properly and in the right doses. If you absorb too much nicotine, it may lead to dizziness, nausea, or circulatory problems. In such cases, you should reduce the nicotine dose or draw less on the e-cigarette, or at reduced intervals.

### **Escape of liquid from the tank**

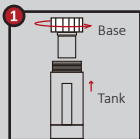
Incorrect use of the device may lead to liquid leaking from the atomizer. Accidental ingestion of the liquid should not cause adverse reactions, but if any symptoms such as dizziness or headaches occur, refrain of further use. While not harmful in minor amounts, liquid doesn't taste pleasant, so we recommend rinsing your mouth well with water if ingested.

The fluid inside the tank can leak when the battery is weakened and you take a heavy drags. This can cause the atomiser to not develop sufficient power and not all of the liquid may be vaporised.

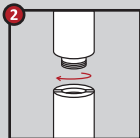
### **Correct handling**

- If the performance of the vaporiser is dwindling, replace or charge the battery.
- Draw on the cigarette less intensely.
- Draw less frequently.

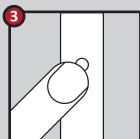
## Correct usage guide



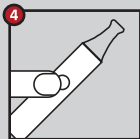
Filling of the tank: Please unscrew the base counterclockwise from the tube and subtract it. Hold the tube in a slight angle, fill the liquid into the tank and not into the pipe. Fill the liquid less to the height of the pipe and not higher. Put the base with the core back into the vaporizer and screw it with some clockwise turns.



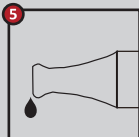
Screw the vaporizer into the battery with a clockwise turn. Please ensure that the threads are not crossed, as this may damage them.



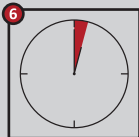
The battery of your S-Line is equipped with transport protection against accidental discharge, and is switched off in the as-delivered condition. To turn the transport protection on or off, press the button three times within two seconds.



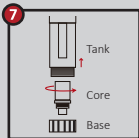
**Press the release button of the battery and pull up the mouthpiece at the same time. Vapour develops only if you press the release button continuously while dragging.**



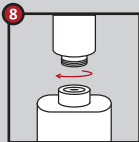
Drag slowly and steadily. If you drag too hard, it may result in liquid leaking through the mouthpiece. Also, the vaporizer performs far better if you drag less intensely but for longer.



After about 10 to 15 draws at the most, pause for a period of time that corresponds to the time that would have elapsed for you to light the next conventional cigarette, so that the liquid can flow back and the atomizer can cool down.



To replace the core, gently unscrew the base counterclockwise from the tube. Unscrew the core with a left turn from the base. Now you can add a new core. Screw all again together.



To charge the battery, gently screw it into the round opening in the USB charger in a clockwise direction. Connect the USB cable either directly to a PC or a 220 volt (sold separately) or 12 volt USB adapter.



### **Tank capacity**

The SubTwin atomizer is filled with approximately 1.4 ml of liquid. This allows for about 140 to 190 draws, equivalent to about 14 to 19 cigarettes.

### **S-Line Battery with Power Control Display**

The S-Line battery's charge level works like traffic lights: Green = full, yellow = half-full, red = flat. When the battery is empty, the status LED flashes red repeatedly and the device switches itself off. When this happens, change or charge the battery. To charge the battery, gently screw it into the round opening in the USB charger in a clockwise direction. Connect the USB cable either directly to a PC or a 220 volt (sold separately) or 12 volt USB adapter.

### **USB Charger level indicator**


The LED on the charger glows red while charging, and green at the end of the charging process. As the level of charge rises, the LED light flashes alternately red and green. When the LED is green, please unplug the USB charger from the power source and remove the battery. Your battery is now ready charged for its first use and it will not be necessary to recharge it before you start up the device.

### **Conditioning the device**

When using it for the first time, or when the unit has not been in operation for a long period, it needs to be conditioned in order to produce the full amount of vapour. Drag intensively on the e-cigarette around 5 times, one after another. After a few drags, a significant amount of vapour should be generated. If this is not the case, repeat the process. If a newly acquired unit has poor vapour generation right from the start, please contact your dealer to determine the fault. In such cases cleaning does not improve the situation.

## Troubleshooting

Before contacting your dealer to complain, please check to see if the problem can be solved by following the advice below:

Problem	Possible Causes	Solution
Device is not working  	Battery is empty or not inserted correctly.  Transport lock active No contact on the centre pole	Charge the battery / insert the battery. Clean the threads of the battery and of the vaporiser with a cloth. Deactivate the transport lock. Raise the centre pole of the battery up slightly.
There is too little vapour	Battery is empty / tank is empty	Charge the battery / refill the tank / change the core.
Battery is not charging	Charger not connected / power failure	Connect the charger (LED status light red or green) / resolve power failure.
Battery life is becoming shorter and shorter	Normal wear and tear of the battery	Order a new battery from your dealer or from red kiwi.



According to European legislation, disposing of electrical and electronic appliances in household waste is prohibited. Please dispose of this device at the designated collection points for electronic waste provided by your local council.

### Warranty

This product is guaranteed for a period of 24 months from the date of purchase. The warranty only applies to defects arising from faulty manufacturing and faulty material. Faults caused by wear, misuse or the use of force are excluded. The warranty for the wearing part is six months.

In this product, the battery is considered to be a wearing part.

The SubTwin core is a disposable product that is intended to provide an average of 20 complete refills when used properly. The quality cannot be guaranteed if used more than 20 times.

Within the warranty period, red kiwi GmbH has the right to decide whether or not defective parts are repaired or exchanged for parts of equal value. Any further claims, especially claims for damages, are excluded. To exercise the warranty, a dated proof of purchase is required. Should you experience problems with a defective part, please contact your dealer.



red kiwi GmbH  
An der Reitbahn 3  
21218 Seevetal-Hittfeld  
Germany

[www.red-kiwi.de](http://www.red-kiwi.de)

[info@red-kiwi.de](mailto:info@red-kiwi.de)  
Tel.: +49 (0)4105 85987-0