



red kiwi

# S-Line Lady Set

**Bedienungsanleitung**  
**User Manual**



### Sicherheitshinweise zum Gerät

- **WICHTIG:** Laden Sie den red kiwi S-Line Lady Akku ausschließlich mit dem mitgelieferten USB-Ladegerät.
- Nutzen Sie das red kiwi S-Line Lady USB-Ladegerät nicht für andere Akkus.
- Schließen Sie den Akku nicht kurz und werfen Sie ihn nicht ins Feuer.
- Lassen Sie den Akku beim Laden nicht unbeaufsichtigt.
- Schützen Sie das Gerät vor Nässe und Feuchtigkeit und fassen Sie es nicht mit nassen Händen an. Nur in trockenen Innenräumen nutzen.
- Setzen Sie die elektrische Zigarette und das Ladegerät keinen extremen Temperaturen aus (z.B. im Fahrzeug an sonnigen Tagen).
- Schützen Sie das Gerät vor starken Erschütterungen, Schlägen und lassen Sie es nicht herunterfallen.
- Stellen Sie keine Gegenstände auf das Ladegerät.
- Verwenden Sie das Ladegerät nicht, wenn das Kabel und/oder das Gerät beschädigt ist.

### Warnhinweise

- Nehmen Sie die Tanks und die Liquidflasche nicht in den Mund und bewahren sie diese absolut unzugänglich für Kinder auf!
- Entsorgen Sie die verbrauchten Tanks ebenfalls unzugänglich für Kinder und legen Sie das Gerät / Liquidflasche nicht in Reichweite von Kindern ab!
- Nikotin kann bei Kindern bereits in kleinen Dosen zu schweren Vergiftungserscheinungen oder gar zum Tod führen!
- Nikotin kann abhängig machen.

### **Allgemeine Hinweise zum Nikotin (falls vorhanden)**

Gewöhnen Sie sich langsam an die richtige Benutzung und Dosierung der e-Zigarette, um eine Überdosierung mit Nikotin zu vermeiden. Wenn Sie zu viel konsumiert haben, kann dies zu Schwindelgefühl, Übelkeit oder Kreislauf-Problemen führen. In diesem Fall sollten Sie die Nikotindosis reduzieren oder weniger oft und in größeren Zeitabständen an der e-Zigarette ziehen.

### **Austritt von Tankflüssigkeit**

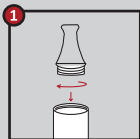
Bei falscher Handhabung der Geräte kann unter Umständen Tankflüssigkeit austreten. Wenn diese in den Mundraum gelangt, bildet sich ein unangenehmer Geschmack. Zur Neutralisierung sollte der Mundraum mit Wasser ausgespült werden. In der Regel ist das Verschlucken geringer Mengen Liquid unbedenklich. Falls trotzdem gesundheitliche Beschwerden wie z.B. Schwindelgefühl oder Kopfschmerzen auftreten, suchen Sie bitte einen Arzt auf.

Die Tankflüssigkeit kann austreten, wenn man trotz schwach geladenem Akku sehr stark am Mundstück zieht. Hierdurch kann der Verdampfer nicht die nötige Leistung entwickeln und es kann vorkommen, dass nicht die komplette Flüssigkeit verdampft wird.

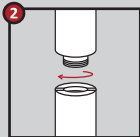
### **Richtige Handhabung**

- Wechseln oder laden Sie bei nachlassender Dampfleistung den Akku.
- Ziehen Sie weniger stark an der Zigarette.
- Legen Sie größere Pausen zwischen den Zügen ein.

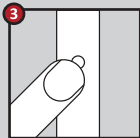
## So nutzen Sie Ihre e-Zigarette richtig



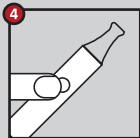
**1** Befüllen des Verdampfertanks: Mundstück gegen Uhrzeigersinn abschrauben. Verdampfer leicht schräg halten und Liquid in den Verdampfertank bis zur oberen Skala einfüllen. Mundstück wieder auf den Verdampfer setzen und im Uhrzeigersinn festschrauben.



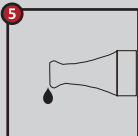
**2** Schrauben Sie den Verdampfer im Uhrzeigersinn auf den Akku. Achten Sie bitte darauf, dass sich die Gewinde nicht verkanten, da sie dadurch beschädigt werden können.



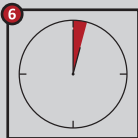
**3** Der S-Line Lady Akku ist mit einem Transportschutz gegen versehentliches Auslösen ausgestattet und befindet sich bei Auslieferung im ausgeschalteten Modus. Zum Ein- oder Ausschalten des Transportschutzes drücken Sie die Taste dreimal innerhalb von zwei Sekunden.



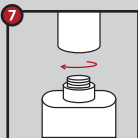
**4** Drücken und halten Sie den Auslöseknopf des Akkus und ziehen Sie gleichzeitig am Mundstück. Das Gerät ist nur so lange aktiv und produziert Dampf, wie Sie den Knopf gedrückt halten.



**5** Ziehen Sie langsam und gleichmäßig am Mundstück. Zu heftiges Ziehen kann dazu führen, dass Liquid durch das Mundstück austritt. Außerdem verbessert sich die Dampfleistung mit abnehmender Zugstärke und zunehmender Zuglänge.



**6** Legen Sie spätestens nach ca. 10 bis 15 Zügen eine Pause ein, die in etwa der Dauer entspricht, die Sie beim herkömmlichen Rauchen bis zur nächsten Zigarette verstreichen lassen würden. Somit kann das Liquid nachfließen und der Verdampfer abkühlen.



**7** Zum Laden des Akkus schrauben Sie diesen im Uhrzeigersinn leicht in die runde Öffnung des USB-Ladegerätes. Schließen Sie den USB-Stecker entweder direkt an einen PC an oder verwenden Sie einen 220 Volt- oder einen 12 Volt-USB-Adapter (beide separat erhältlich).



**8** Entsprechend der europäischen Gesetzgebung ist es verboten, elektrische und elektronische Geräte über den Hausmüll zu entsorgen. Bitte entsorgen Sie daher die Geräte über die Rücknahmestelle für Elektroschrott bei Ihrer Gemeinde.





### **Ergiebigkeit des Tanks**

Der S-Line Lady Verdampfer ist mit ca. 1,1 ml Liquid gefüllt. Hiermit können Sie etwa 90 bis 140 Züge erzeugen. Dies entspricht etwa 11 Zigaretten.

### **Ladegerät**

Die LED des Ladegerätes leuchtet während des Ladevorganges rot, bei Ende des Ladevorganges grün. Der S-Line Lady Akku ist dann aufgeladen, wenn das Ladegerät ein grünes Licht und der Akku kein Licht zeigt. Trennen Sie bitte das USB-Ladegerät von der Stromquelle und entnehmen Sie den Akku.

### **Erste Benutzung**

Bei der ersten Benutzung oder wenn das Gerät lange außer Betrieb war, gehen Sie bitte wie folgt vor, um die volle Dampfmenge zu erzeugen: Ziehen Sie etwa fünf bis zehn Mal „kurz“ (paffen) an der eZigarette. Nach einigen Zügen sollte sich beim Ziehen deutlich Dampf entwickeln. Falls nicht, wiederholen Sie den Vorgang.

## Fehlerbehebung

Bitte überprüfen Sie, ob der Fehler mit nachstehenden Hinweisen behoben werden kann.

Problem	Mögliche Ursachen	Lösung
Gerät funktioniert nicht  	Akku ist leer oder nicht richtig eingesetzt.  Transportsicherung aktiv  Kein Kontakt zwischen Akku und Verdampfer	Laden Sie den Akku / setzen Sie den Akku ein. Reinigen Sie das Gewinde und den Mittelpol mit einem Tuch. Transportsicherung deaktivieren. Mittelpol am Akku mit spitzem Gegenstand vorsichtig bewegen.
Es entsteht zu wenig Dampf	Akku ist leer / Verdampfertank ist leer	Akku laden / Verdampfertank befüllen
Akku wird nicht geladen	Ladegerät nicht angeschlossen / Stromausfall	Ladegerät anschließen (Status LED leuchtet rot oder grün) / ggf. Stromausfall (Sicherung einschalten) beseitigen
Akkulaufzeit wird immer kürzer	Natürliche Abnutzung der Akkus	Bestellen Sie bei Ihrem Händler oder bei red kiwi einen neuen Akku

Hat ein neu erworbenes Gerät von Anfang an eine schlechte Dampfentwicklung, kontaktieren Sie bitte Ihren Händler für eine Fehlerdiagnose. Eine Reinigung bringt in diesem Fall möglicherweise keine Besserung.



## **Gewährleistung**

Sie erhalten auf dieses Produkt eine Gewährleistung von 24 Monaten ab Kaufdatum. Die Gewährleistung gilt ausschließlich für Herstellungs- und Materialfehler. Ausgeschlossen sind Fehler, die durch Abnutzung, unsachgemäße Behandlung oder Gewalteinwirkung entstanden sind. Die Gewährleistung für Verschleißteile beträgt 6 Monate.

Bei diesem Produkt ist der Akku ein Verschleißteil.

Der S-Line Lady Verdampfer ist ein Einwegprodukt, welches bei sachgerechter Benutzung durchschnittlich 10 komplette Befüllungen ermöglicht. Danach kann die Leistung nachlassen.

Innerhalb der Gewährleistungsfrist bleibt es der red kiwi GmbH überlassen, die defekten Teile zu reparieren oder gegen gleichwertige auszutauschen. Weitergehende Ansprüche, insbesondere Schadenersatz, sind ausgeschlossen. Als Nachweis des Gewährleistungsanspruches ist ein Kaufbeleg mit Datum erforderlich.

Bitte wenden Sie sich bei Defekten an Ihren Fachhändler.





### Safety instructions for device

- **IMPORTANT:** Only use the supplied USB charger to charge the red kiwi S-Line Lady battery.
- Do not use the S-Line Lady USB charger with other batteries.
- Do not short-circuit the battery and do not throw into fire.
- Do not leave the battery unattended during recharge.
- Protect the device from moisture and humidity and do not touch with wet hands. For indoor use (dry) only.
- Do not expose the electronic cigarette and charger to extreme temperatures (e.g. car dashboard in summer).
- Protect the device from excessive vibration and shocks.
- Do not drop.
- Do not place objects at the charger.
- Do not use the charger if cable or charger body are damaged.

### Warnings

- Do not place the bottom of the tank and the bottle of liquid in your mouth and ensure that they remain completely out of the reach of children.
- Dispose of used tanks and devices / liquid bottles out of reach of children.
- Nicotine can lead to severe symptoms of poisoning or even death to children, even in small doses.
- Nicotine is addictive and harmful.



### **General information on nicotine (if present)**

To avoid overdosing of nicotine, slowly accustom yourself using e-cigarettes properly and in the right doses. If you absorb too much nicotine, it may lead to dizziness, nausea, or circulatory problems. In such cases, you should reduce the nicotine consumption or drag less often and with reduced intervals.

### **Escape of liquid from the tank**

Incorrect use of the device may lead to liquid leaking from the tank. Accidental ingestion of liquid should not cause adverse reactions, but if any symptoms such as dizziness or headaches occur, restrain of further use. While not harmful in minor amounts, liquid doesn't taste pleasant, so we recommend rinsing your mouth well with water if ingested.

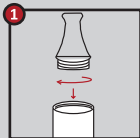
The fluid inside the tank may leak when the battery is weakened and you take heavy drags. This can cause the atomiser to not develop sufficient power and not all of the liquid may be vaporised.

### **Correct handling**

- If the performance of the vaporiser is dwindling, replace or charge the battery.
- Drag on the cigarette less intensely.
- Drag less frequently.

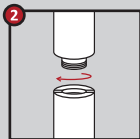


## Correct usage guide

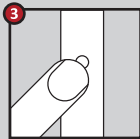


**1** Filling the tank:

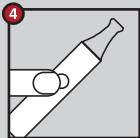
Please unscrew the mouthpiece counterclockwise and subtract it. Then pour liquid into the tank up to the upper scale. Put the mouthpiece back to the vaporizer and screw with some clockwise turns.



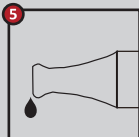
**2** Screw the vaporizer to the battery with a clockwise turn. Please ensure that the threads are not crossed, as this may damage them.



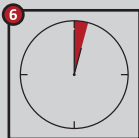
**3** The battery of your S-Line Lady is equipped with transport protection against accidental discharge, and is switched off in the as-delivered condition. To turn the transport protection on or off, press the button three times within two seconds.



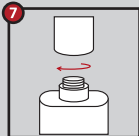
**4** Push on the release button of the battery and pull up the mouthpiece at the same time. Vapour develops only if you press the release button continuously while dragging.



5 Drag slowly and steadily. If you drag too hard, it may result in liquid leaking through the mouthpiece. Also, the vaporizer performs far better if you drag less intensely but for longer.



6 After about 10 to 15 drags at most, pause for a period of time that corresponds to the time that would have elapsed for you to light the next conventional cigarette, so the liquid can flow back and the atomizer can cool down.



7 To charge the battery, gently screw it into the round opening at the USB charger in a clockwise direction. Connect the USB cable either directly to a PC or a 220 volt or 12 volt USB adapter (both sold separately).



8 According to European legislation, disposing of electrical and electronic appliances in household waste is prohibited. Please dispose of this device at the designated collection points for electronic waste provided by your local council.



### **Tank capacity**

The S-Line Lady clearomizer is filled with approximately 1.1 ml of liquid. This allows for about 90 to 140 drags, equivalent to about 11 cigarettes.

### **USB Charger level indicator**

The charger LED glows red while charging, and green at the end of the recharging process. When the LED is green, please unplug the USB charger from the power source and remove the battery. Your battery is now readily charged for use.

### **Conditioning the device**


When using it for the first time, or when the unit has not been in operation for a long period, it needs to be conditioned in order to produce the full amount of vapour. Drag on the cigarette around 5 to 10 times, one after another. After a few drags, a significant amount of vapour should be generated. If this is not the case, repeat the process. If a newly acquired unit has poor vapour generation right from the start, please contact your dealer to determine the fault. In such cases cleaning may not improve the situation.



red kiwi

## Troubleshooting

Before contacting your dealer to complain, please check to see if the problem can be solved by following the advice below:

Problem	Possible Causes	Solution
Device is not working  Center Pole 	Battery is empty or not connected correctly.  Transport lock active  No contact to the center pole	Charge the battery / connect the battery. Clean the threads of the battery and of the vaporiser with a cloth. Deactivate the transport lock. Raise the center pole of the battery up slightly, e.g. with a toothpick.
There is too little vapour	Battery is empty / tank is empty	Recharge the battery / insert a new tank.
Battery is not charging	Charger not connected / power failure	Connect the charger (LED status light red or green) / resolve power failure.
Battery life is becoming shorter and shorter	Normal wear and tear of the battery	Order a new battery from your dealer or from red kiwi.



## Warranty

This product is guaranteed for a period of 24 months from the date of purchase. The warranty only applies to defects arising from faulty manufacturing and faulty material. Faults caused by wear, misuse or the use of force are excluded. The warranty for wearing parts is six months.

In this product, the battery is considered to be a wearing part.

There is no warranty for the atomizer (disposable part).

Within the warranty period, red kiwi GmbH has the right to decide whether defective parts are repaired or exchanged for parts with equal value. Any further claims, especially claims for damages, are excluded. To exercise the warranty, a dated proof of purchase is required. Should you experience problems with a defective part, please contact your dealer.



red kiwi GmbH  
An der Reitbahn 3  
21218 Seevetal-Hittfeld  
Germany

[www.red-kiwi.de](http://www.red-kiwi.de)

[info@red-kiwi.de](mailto:info@red-kiwi.de)  
Tel.: +49 (0)4105 85987-0